

Návod na instalaci ventilátoru VAM

Instalace:

Akustický ventilátor (až pro 6 místností)

VAM je tichý ventilátor, který může být umístěn přímo v bytě, je-li zde volné místo. Montáž je možno provádět na stěnu i strop.

Lze k němu napojit až 6 odsávacích mřížek

s proměnlivým (reakce na vlhkost, pohybové čidlo atd.) nebo konstantním průtokem vzduchu.



Varování

Instalace tohoto produktu musí být vykonána kvalifikovaným technickým pracovníkem.

Výrobce a distributor se zříkají odpovědnosti v případě nesprávného užití produktu.

Pokud je produkt užíván jiným způsobem, než je uvedeno tomto dokumentu, může dojít ke zrušení záruky.

Elektrická bezpečnost

Ventilátor VAM pracuje při napětí 230 nebo 100 VAC (podle verze). Před vyjmutím ovládacího panelu (pomocí šroubováku) je tedy naprosto nezbytné, aby byly vypnuté pojistky (požadovaný proud 0,5 A). Ventilátor VAM musí být napojen přímo na hlavní jistič (ne přes žádné ostatní zařízení).

Termospínač a manuální restart

V souladu s normou IEC 60335-2-80 je ventilátor VAM vybaven termospínačem, který automaticky přeruší proud energie, jakmile teplota motoru překročí 150°C (z důvodu přehřátí motoru nebo příliš vysoké teploty odvedeného vzduchu). Jakmile je závada zjištěna a napravena, počkejte 10 minut a poté zapněte ventilátor.

Technické informace

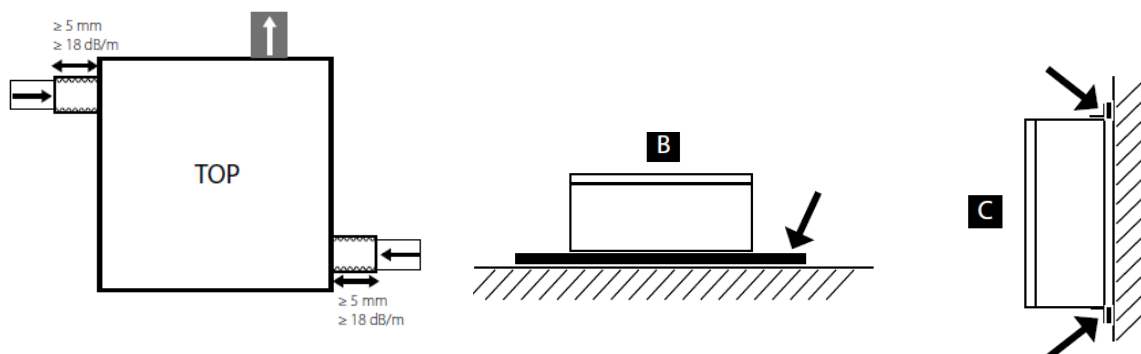
Maximální průtok vzduchu:	250 m ³ /h
Maximální tlak:	130 Pa
Hladina hluku při Lp @ 100 m ³ /h:	29 dB (A)
Výkon @ 200 m ³ /h:	44 W
Zdroj :	230 VAC + / - 10%
Frekvence:	50 Hz nebo 60 Hz
Použití:	vnitřní
Skladovací teplota:	od - 20 ° C až + 55 ° C
Pracovní teplota:	od + 5 ° C až + 40 ° C.
Stupeň znečištění:	2

Doporučení pro akustický výkon:

I když je VAM optimalizován podle akustického plánu, může se v případě špatné instalace vyskytnout lehký hluk.

Níže uvedené velmi jednoduché instrukce slouží ke zlepšení akustického výkonu ventilátoru pomocí snížení vibrací:

A-použijte akustické potrubí, které jsou v přímém kontaktu s ventilátorem, hlavně pro přívodní potrubí



B- instalace na podlaze:

Položte předmět pro akustický útlum (pěna, polystyrén atd.) mezi podlahu a ventilátor.

C-Instalace na zdi nebo na stropě

Položte tichý blok mezi každé upevnění a povrch, kde je ventilátor nainstalován.

Potrubí pro vývod vzduchu musí být minimálně $\text{Ø}125\text{mm}$

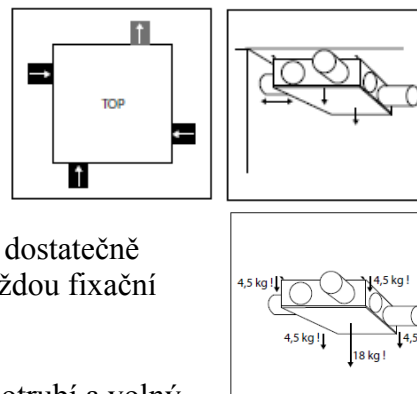
Doporučení pro umístění ventilátoru:

Nejprve určete pozici ventilátoru podle zdí, stropů a spojení s potrubím.

Připojte adaptéry ke skřínce ventilátoru podle pozic označených na schématu.

Ujistěte se, že zeď nebo strop, kde bude ventilátor umístěn, jsou dostatečně silné a unesou váhu ventilátoru (18 kg, tj. více než 4,5 kg pro každou fixační část).

Ujistěte se, že je okolo ventilátoru dostatek místa pro spojení s potrubím a volný přístup ke krytu pro pozdější údržbu.



Vysoký akustický výkon ventilátoru VAM je maximálně využit při správné instalaci a designu potrubí.

Záhyby nebo špatná zduchotěsnost mohou přinášet hluk, který značně snižuje celkový akustický a větrací výkon ventilátoru.

Potřebné nářadí:

1 plochý šroubovák číslo 6 nebo mince

1 šroubovák

1 vrták 6mm pro beton nebo omítku

**1**

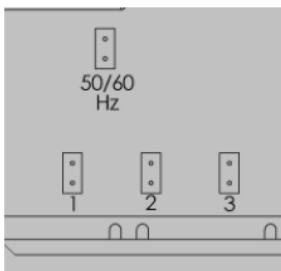
1) Z balení vyndejte motor (b) a sáček s příslušenstvím (d).

**2**

2) Za pomoci rukojetí vyjmete ventilátor. (Zkontrolujte, zda je kovová část pro odtah vzduchu (Ø 125mm) správně připevněna k ventilátoru.

**3**

3) Za pomoci plochého šroubováku číslo 6 nebo mince povolte 4 šrouby od krytu ventilátoru.

**4**

4) Ventilátor je standardně dodáván v tomto nastavení
Frekvence 50 Hz
Tlak 100 Pa
Hodnota tlaku 100 Pa je obecně přijatelná, nicméně je možná dosáhnout jiných hodnot tlaku a frekvence.

**5**

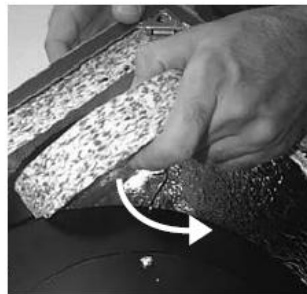
5) Instalace motoru

**6**

6) Pomocí 4 šroubů připevněte motor

**7**

7) Zapojte kabel k motoru

**8**

8) Jakmile je určena konfigurace potrubí vyměňte akustické zátky za objímky (80, 100 nebo 125) pro vybrané potrubí:
Nejprve vyjměte pěnu v zadní části akustické zátky.

**9**

9) Poté stlačte akustickou zátku dovnitř.

**10**

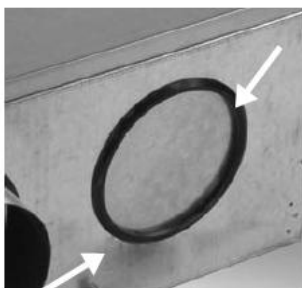
10) Vezměte gumové kolo ze zátky a položte ho zpět na ventilátor.
Zkontrolujte správnou těsnost gumového kola. (Důležité pro správné těsnění).

**11**

11) Vložte spojovací objímku. V případě problému použijte mýdlovou vodu. Objímky mají ostré okraje, pracujte s nimi se zvýšenou opatrností.

**12**

12) Zkontrolujte správnou těsnost gumového kola. (Důležité pro správné těsnění).



Je-li omylem odstraněna akustická zátká, nahraďte ji pomocí vložením pěny do otvoru (nechte zde malou mezeru). Poté položte gumové kolo na akustickou zátku a lehce na ni zatlačte, dokud drážka gumového kola zapadne do otvoru ventilátoru.

**13**

13) Uzavřete kryt ventilátoru za pomoci plochého šroubováku nebo mince.

**14**

14) Položte ventilátor tak, abyste měli spodní část dole a upevněte jeho rohy 4 podpěry (každou dvěma šrouby) za pomoci šroubováku.

**15**

15) Umístěte ventilátor na vybrané místo instalace a tužkou si vyznačte 4 místa pro zavrtání šroubů do zdi.

**16**

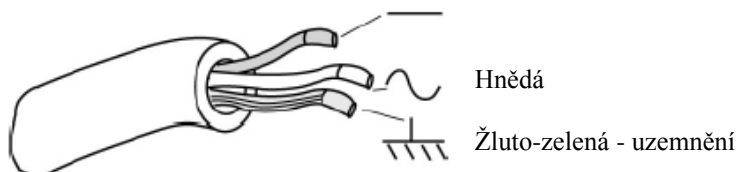
16) Vyrvejte otvory ve zdi nebo na stropě vrtákem 6mm.

**17**

17) Upevněte ventilátor pomocí 4 šroubů.



18



Zapojte dráty ventilátoru do zdroje podle schéma nahoře.

18) Spojte objímky s rourami a utěsněte je lepicí páskou.

Elektrické spojení:

Je povinností odpojit VAM od zdroje před vyjmutím panelu.

Odpojení od zdroje může být provedeno v hlavním jističi (požadovány pojistky 0.5 A) nebo za pomoci vypínače, je-li instalován vedle ventilátoru.

Konektor pro zdroj má tvar písmene Y a může být vyměněn pouze výrobcem.

Nastavení tlaku a frekvence:

Ventilátor VAM nabízí možnost nastavení tlaku. Lze upravit i frekvenci na 60 Hz.

3 dostupné hodnoty tlaku:

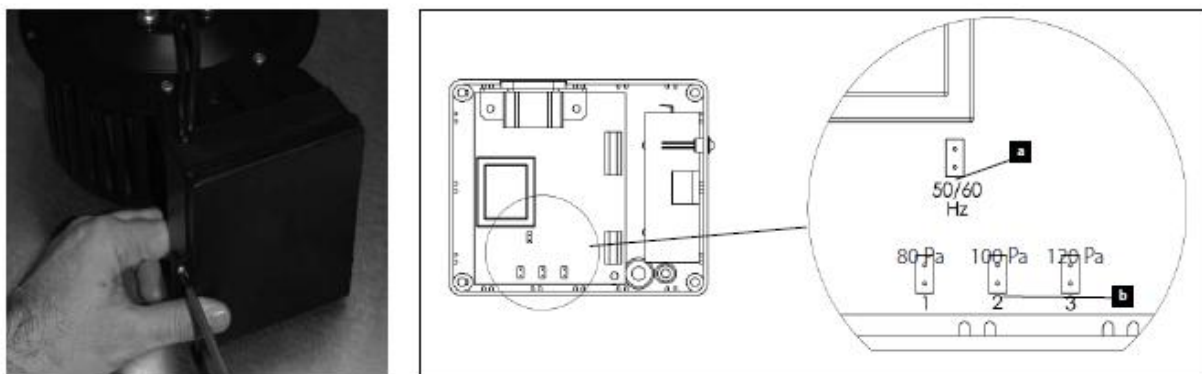
- 80 Pa
- 100 Pa
- 120 Pa

Ventilátor VAM je standardně dodáván v nastavení 100 Pa, 50 Hz.

Následující tabulka může sloužit pro nastavení správného tlaku podle konfigurace potrubí. Výběr hodnoty tlaku je ovlivněn nejen celkovým průtokem vzduchu, ale i spotřebou energie a hodnotou hluku.

<i>Typ potrubí</i>	<i>Krátké</i>	<i>Normální</i>	<i>Dlouhé</i>
Charakteristika	Krátké, málo záhybů	přiměřený počet záhybů	dlouhé s mnoha záhyby
Pozice	1	2	3
Vybraný tlak	80 Pa	100 Pa	120 Pa
Spotřeba energie a akustický výkon	nižší spotřeba		vyšší spotřeba
	nižší hluk		vyšší hluk

Tlak (a frekvenci) lze změnit v elektrickém boxu následujícím způsobem:



- 1 Odšroubujte víko boxu za pomoci šroubováku
- 2 je-li dostupná frekvence 60 Hz, vyjměte
- 3 Umístěte na vybranou pozici (hodnota tlaku)
- 4 Víko boxu zašroubujte a umístěte boxu zpět do ventilátoru

Údržba:

Každý rok a hlavně před topnou sezónou:

- 1 Vypněte ventilátor a odpojte od elektrické sítě
- 2 Vyjměte kryt ventilátoru (4 šrouby) za pomoci plochého šroubováku nebo mince
Pozor zejména při instalaci na strop! Jakmile je kryt odšroubován, tak není ničím zabezpečen!
- 3 Odpojte kabel od motoru
- 4 Vyjměte motor za pomoci šroubováku
- 5 Štětcem očistěte části motoru (nikdy nepoužívejte vodu nebo chemické prostředky)
- 6 Suchým hadrem otřete vnitřek ventilátoru
- 7 Vraťte motor na jeho pozici
- 8 Spojte motor kabelem
- 9 Zavřete kryt
- 10 Zapojte ventilátor do elektrické sítě a zapněte.

